

Coronaprotocol Gemeenschap Apeldoorn



www.apgen.nl

APGEN
een vorm
ONTMOETING
ZEER ZEKER



APGEN Gemeenschap Apeldoorn Rademakersdonk 801

protocol



Wat staat er in het protocol

Voorwoord	blz. 3
Legenda	blz. 4
Schoonmaak procedure en middelen	blz. 5
Algemene info t.a.v. het protocol	blz. 7
Protocol t.a.v. kinderen	blz. 8
Plaatsindeling grote zaal hervatting erediensten	blz. 9
Lijst reservering eredienst grote zaal	blz. 11
Verloop van komen en gaan naar de eredienst	blz. 12
Inrichting grote zaal voor erediensten	blz. 14
Van huis naar samenkomsten/vergaderingen in het gebouw en weer terug	blz. 15
Plattegrond inrichting bijzalen	blz. 16
Protocol reanimatie volwassenen met covid-19	blz. 17
Protocol reanimatie tijdens covid-19 pandemie	blz. 18
Protocol onwel worden	blz. 19
Uitvragen Covid-19	blz. 20

Voorwoord

Het protocol is zo duidelijk en kort mogelijk gehouden, voor de motivatie, het nalezen van voorschriften, regels, mededelingen en reservering voor deelname aan de eredienst en overige samenkomsten verwijs ik naar de website Apgen Apeldoorn.

Bewust is gekozen om stapsgewijs aan te geven wat er in de betreffende omstandigheid of situatie moet gebeuren.

In dit plan is iedereen vrij om in deze coronatijd wel of niet aanwezig te zijn.

We passen de adviezen en richtlijnen van het RIVM met begrip doch dwingend toe.

Het protocol blijft van kracht zolang de beperkende maatregelen in Nederland van toepassing zijn.

De verantwoordelijkheid ligt bij de voorganger, in samenspraak met het bestuur.

De voorganger bepaald in alle gevallen, behoudens bij calamiteiten of EHBO, tijdens de eredienst de te volgen procedures.

Met alles wat in dit protocol verwoordt en afgebeeld is, is rekening gehouden met de 2 meter stickerplaatsing en de afstand van minimaal fysiek 1,5 meter. Het is voor ons allen van belang dat we de protocolregels volgen en geen risico's nemen ten aanzien van onze en ieders gezondheid.

Het is goed dat we elkaar op deze manier kunnen ontmoeten en dit ook kunnen blijven doen tot dat de omstandigheden ons meer vrijheden geeft. Neem ook zelf de verantwoording om bij passeerbewegingen, looproutes en plaatsnemen voldoende afstand te houden in alle ruimten in het gebouw.

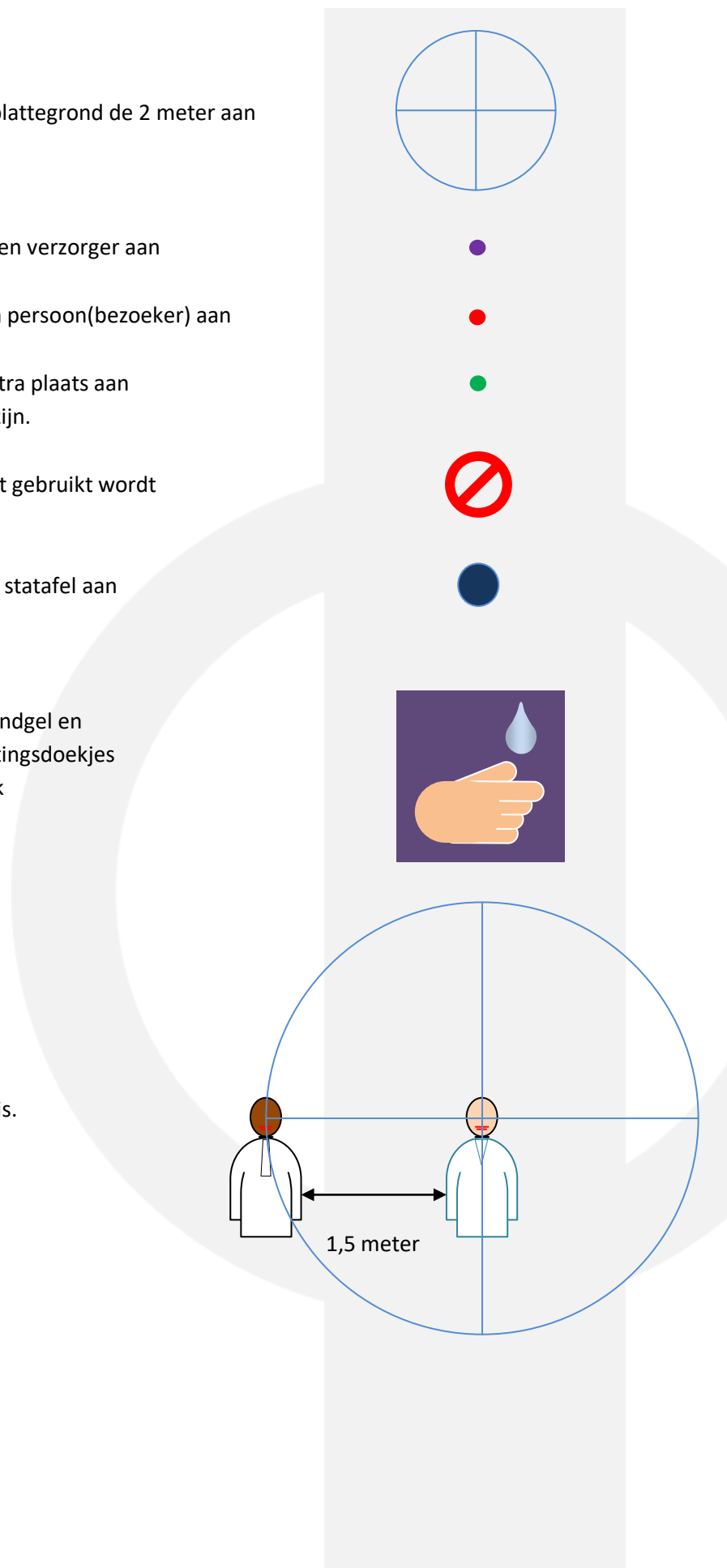
Te gelijktijd zijn, met het uitschrijven van dit protocol, alle praktische voorbereidingen getroffen om een eredienst of samenkomst in het gebouw mogelijk te maken, daardoor kan alles wat beschreven is ook mogelijk gemaakt worden.

We willen dit met u samen doen.

Het bestuur

Legenda:

- De cirkels geven bij de schaal van de plattegrond de 2 meter aan vanuit het middelpunt
- De paarse stip geeft een plaats voor een verzorger aan
- De rode stip geeft een plaats voor een persoon (bezoeker) aan
- De groene stip geeft een mogelijke extra plaats aan in geval van partners als deze samen zijn.
- Dit teken markeert een ruimte die niet gebruikt wordt
- De donkerblauwe grote stip geeft een statafel aan
- Aanduiding plaats desinfecterende handgel en papieren handdoekjes en/of ontsmettingsdoekjes om te reinigen. Tevens plaats afvalbak
- De cirkel geeft aan dat bij personen fysiek de afstand minimaal 1,5 meter is.



Schoonmaak, procedure en middelen.

We beginnen met dit hoofdstuk omdat in deze tijd preventieve schoonmaak en reiniging een belangrijk facet is, voor en na bijeenkomsten.

Ongeacht of het om een kleine of grote bijeenkomst gaat, het is wel de procedure die gedaan moeten worden.

Op het gebied van schoonhouden en onderhoud van het gebouw hebben we heel veel knowhow en ervaring bij de zusters die leiding geven aan de schoonmaakgroep.

Verkorte versie schoonmaakprotocol

Producten die gebruikt worden:

- Desinfecterende middelen chloortabletten
- Desinfecterende gebruiksklare spuitflacons
- Voldoende doekjes (regelmatig doekje wisselen)
- Pruikmoppen(voldoende wisselen per ruimte)
- Vloerwissers (ook voldoende wisselen per ruimte)
- Spuitflacons met het opschrift "chloor"
- Papieren handdoekjes
- Desinfecterend middel in vorm van handgel
- Desinfecterende doekjes reiniging toiletbril
- Flesjes alcohol voor reiniging apparatuur en muziekinstrumenten.

Voor iedereen die gebruikt maakt, of werkt met de desinfecterende middelen en er wellicht niet mee bekend is: lees de gebruiksaanwijzing, dit in verband met veiligheid en gezondheid of mogelijk allergie voor een product!

Wasinstructie

Gebruikte doekjes, moppen wassen op 60 graden met een bleektablet en daarna machinaal drogen.

Algemeen

Bij de gebruikte ruimtes en de looproutes binnen het gebouw worden alle punten waar tastvlekken zitten of mogelijk gezeten hebben gedesinfecteerd.

Entree

Handgrepen en tastvlekken binnen- en buitenzijde voordeur en tussendeur desinfecteren.

Garderobe

Aantal hangers beperken tot 35 stuks na gebruik desinfecteren (rest opbergen).

Toiletgroep

Gebruik de middelen die op de statafel staan.

Gebruik de papierhanddoekjes uit de automaten in de toiletgroepen.

De gebruikte papierenhanddoekjes uitsluitend weggoeien in de daarvoor bestemde afvalbakken.

Keuken

Bij voorkeur niet gebruiken! Anders, alle tastvlekken desinfecteren, indien nodig ook de vloer.

Gangen

Bij de gangen die als looproute gebruikt worden alle tastvlekken desinfecteren, ook de vloer controleren.

Bijzalen

Alle tastvlekken desinfecteren, ook de vloer controleren.

Kinderspeelgoed

Na gebruik desinfecteren, hoeveelheid speelgoed beperken.

Grote zaal

Alle gebruikte stoelen en banken reinigen en desinfecteren op tastvlekken, ook de vloer controleren. Dit geldt ook voor de dientafel.

Muziekinstrumenten vleugel/orgel

De verzorger van orgel en vleugel dient de klep open te laten staan en alleen de toetsen voorzichtig schoonmaken met alcoholdoekje.

Geluidsapparatuur

De verzorger van beeld en geluid dient de laptop, tablet, schakelaars audioapparatuur en microfoons te reinigen met alcoholdoekje.

Algemene info t.a.v. het protocol

Gebouw

Het in- en uitgaan van het gebouw gaat via de hoofdingang, de nooduitgang gebruiken is niet aan te bevelen, de ruimte via deze route is beperkt, tevens is het dan lastig om zicht te houden op wie binnenkomt.

De hal is groot genoeg om passeerbewegingen toe te staan - zie ook de plattegrond met de cirkels en het lichtblauwe routepad – in grote zaal hoeven we geen passeerbewegingen te hebben.

In geval van ontruiming bij calamiteiten zal de bestaande procedure in werking treden, de 1,5 meter afstand zal dan niet meer gehandhaafd worden.

Luchtbehandeling

- De luchtbehandeling moet zo ingesteld worden, dat met 100% buitenlucht wordt geventileerd. Ook bij het aanwarmen van de grote zaal.
- Verleng de bedrijfstijden van de ventilatiesystemen met name na afloop van de eredienst. Dit draagt bij aan het versneld afvoeren van eventuele aanwezige virusdeeltjes.
- De gebouwen kunnen ook extra worden geventileerd door ramen en deuren open te zetten. Dit wordt ook toegepast indien er geen luchtbehandeling aanwezig is.

Luchtkanalen

- Luchtkanalen hoeven niet extra te worden gereinigd, omdat deze niet in verband staan met de verspreiding van het virus. Daarom is er geen wijziging van gepland onderhoud nodig.

Luchtfilters

- Centrale luchtfilters hoeven niet eerder te worden verwisseld of te worden vervangen door andere typen.

Plaatsen

De plaatsen met de rode stippen worden gemarkeerd met een sticker.
Het voorschrift is de stickers te plaatsen op 2 meter afstand hart op hart.

De rode stip in combinatie met een groene stip stelt een zitplaats cq. een persoon voor, dus ook het maximaal aantal bezoekers.

De groene stip geeft een mogelijke zitplaats aan.

De blauwe cirkels hebben een radius van 2 meter, doorsnede dus 4 meter.

De schaal van de plattegrond op A4 formaat is 1 : 150, (bij 100% afbeelding).

De doorsnede van de cirkels op de afbeelding is dan 2,66 cm.

De blauwe cirkels mogen elkaar overlappen tot 2 meter.

Een rode stip cq. persoon mag zich niet binnen de blauwe cirkel van een andere rode stip bevinden hooguit maximaal de helft.

Gebruiken muziek

Er mogen geen zangbundels of boeken gebruikt worden.
Het gebruik van blaasinstrumenten is niet toegestaan.

Protocol t.a.v. kinderen

Kinderen t/m 12 jaar mogen vrij met elkaar spelen.
Voor kinderen van 13 tot 18 jaar moet de anderhalve meter afstand-regel wel in acht genomen worden.

Voorzichtigheid betrachten bij mogelijk bezoek van gezinnen met kinderen, vooraf met de ouders overleggen.

Gezinnen met kinderen gebruiken altijd een hele bank (2 plaatsen) maar het aantal gezinsleden telt mee in de totale som van de aanwezige.

Plaatsindeling grote zaal hervatting erediensten

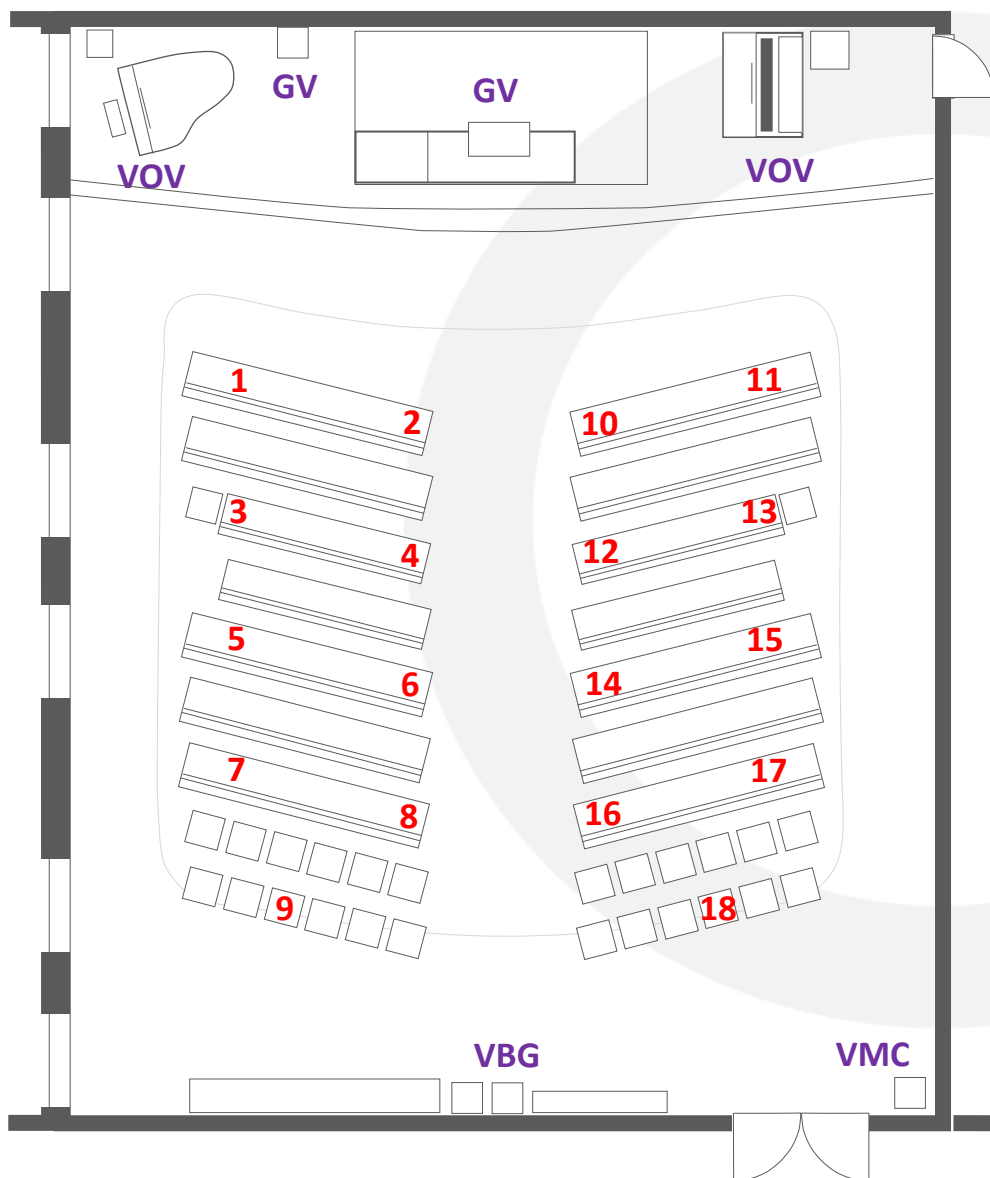
Bezetting grote zaal

- GV = 1 of 2 Geestelijke Verzorgers
- VOV = 1 of 2 Verzorgers Orgel en/of Vleugel
- VBG = 1 Verzorger Beeld en Geluid
- VMC = 1 Verzorger cq Middelpunt/Coördinator eredienst
- 18 personen als toehoorders, in geval van 8 personen met partner dan 26 toehoorders
- Totaal 4 tot 6 verzorgers en 18 tot 26 toehoorders is: **22 tot 32** personen.

Zie de nummering op de plattegrond.

Linkerzijde zaal is 1 t/m 9

Rechterzijde zaal is 10 t/m 18



Broeders en zusters worden via inschrijving toegelaten tot de dienst mits men aan de gezondheidsverklaring voldoet.

Rolstoelgebruikers kunnen uitsluitend het gebouw in met ondersteuning van een inwonende huisgenoot.

De inschrijving vindt plaats naar de contactpersoon middels mail of telefonisch.

Op de reserveringslijst wordt de inschrijving genoteerd om beheersbaar te houden wie er komt en hoeveel bezoekers er komen.

De procedure van toewijzing zal via de mededelingen en de website van de gemeenschap bekend gemaakt worden.

Welke plaats u krijgt is afhankelijk van het tijdstip van aankomst, wie het eerst komt krijgt plek 1 en degene die als laatste komt plek 18, dit om zoveel mogelijk passeer bewegingen te voorkomen.

Nummer 1 komt dan als eerste maar vertrekt als laatste.

De twee geestelijke verzorgers komen via de podiumdeur naar de zaal, evenals de organist en/of de pianist.

De verzorger voor beeld en geluid start de installatie tijdig op het moment dat de zaal nog leeg is, daarna komt hij als voorlaatste binnen, het middelpunt/coördinator gaat als laatste naar binnen, deuren grote zaal blijven open i.v.m. de luchtverversing.

Het middelpunt is eigenlijk de coördinator van de dienst.

Taken coördinator:

- Open en sluiten gebouw
- Controle op wie er binnenkomt aan de hand van inschrijving
- Controle op gebruik desinfecterende middelen
- Het afstand houden
- Op volgorde van binnenkomst broeders of zusters plaats aanwijzen
- Aangeven bij de broeders of zusters in welke volgorde zij de zaal moeten verlaten
- Bij onverhoopt toilet gebruik er op toezien dat er maar 1 persoon te gelijk daarvan gebruik maakt.

Er moet steeds een verzorger met een EHBO bevoegdheid aanwezig zijn.

Deze moet deel uitmaken van de groep van 22 (32) bezoekers.

Deze persoon zal kennis moeten hebben van de protocollen - zie blz 16, 17, 18, 19 - voor:

- Reanimatie
- Onwel worden
- Uitvragen Covid-19

Ook zal deze tot zijn beschikking moeten hebben: beschermende kleding, spatbril, handschoenen en mondkapjes voor EHBO, thermometer.

Lijst reservering eredienst grote zaal

Reservering voor grote zaal op: 00-00-2020		
Verzorgers of Nr:	Naam broeder/zuster/jeugd/familie (familie mag op een bank zitten 2 nummers invullen)	Naam partner/bij familie naam kinderen (partners zitten samen op 1* nummer)
GV		
GV		
VOV		
VOV		
VBG		
VMC		
1		
2*		
3		
4*		
5		
6*		
7		
8*		
9		
10*		
11		
12*		
13		
14*		
15		
16*		
17		
18		

Lijst maximaal 4 weken bewaren i.v.m. contactonderzoek, daarna vernietigen i.v.m. privacy wetgeving

Verloop van komen en gaan naar de eredienst

Thuisblijven bij de volgende klachten:

- verkoudheid
- niezen
- hoesten
- keelpijn
- moeilijk ademen
- koorts (bij persoon met koorts vanaf 38 graden blijft iedereen binnen dat huishouden thuis).

Ook geldt:

- was je handen thuis goed (ten minste twintig seconden), voordat je naar het gebouw gaat
- hoesten/niezen in de elleboog, ook bij hooikoorts
- zit niet aan je gezicht.

Van huis naar het gebouw en weer terug:

- Kom niet te vroeg, gebouw wordt geopend 30 minuten voor aanvang eredienst
- Wat betreft de reis en vervoer van en naar het gebouw heeft u een eigen verantwoordelijkheid conform wat er is voorgeschreven door het landelijk beleid RIVM
- Let op! bij gebruikmaking van het openbaar vervoer dient u een mondkapje te gebruiken
- Als de weersomstandigheden het toelaten laat dan uw jas in de auto achter (anders de kapstok in de hal)
- U komt het gebouw via de hoofdingang binnen
- Uitsluitend toegankelijk zijn de hal, garderobe, grote zaal, spreekkamer, 1 herentoilet en 1 damestoilet
- Geen handen schudden, knuffelen of zoenen
- Bij binnenkomst wordt gevraagd naar uw gezondheid
- U kunt uw handen reinigen met een desinfecterend middel aan de statafel bij de deur
- Maakt u gebruik van de kapstok, dan is er ruimte genoeg om uw jas op te hangen en afstand te houden
- Er is geen koffiedrinken voor de dienst
- U mag geen gebruik maken van zangbundel / muziekboek of andere gebruiksvoorwerpen
- Er is geen koorzang en geen samenzang tijdens de eredienst
- Er wordt u een plek aangewezen in de zaal door het middelpunt/coördinator
- U mag alleen gebruik maken van plaatsen die gemarkeerd zijn met een sticker

- U moet naar uw plaats via de aangewezen route
- Er is geen rondgang
- Het fysiek brengen van een liefdesaanbieding is niet mogelijk
- Bij einde eredienst verlaat u uw plaats via de aangewezen route en houdt afstand
- Geen koffiedrinken na de dienst
- Niet blijven napraten in de hal
- Maak geen gebruik van de toiletten, tenzij dit echt noodzakelijk is
 - Reinigingsmiddelen staan gereed op de statafel bij de ingang toiletten
Desinfecterende handgel, papieren handdoekjes in de automaten toiletruimte
 - Na toilet gebruik doorspoelen met gesloten deksel
 - Alles wat u aangeraakt heeft reinigen met desinfecterend papieren handdoekje
Toiletbril reinigen met desinfecterende papieren handdoekjes
 - Ook goed uw handen wassen en/of reinigen met desinfecterend middel
 - De wacht-markering met de juiste kleur aan de deurklink hangen, rood gebruikt.
 - De papieren handdoekjes na gebruik in de daarvoor bestemde afvalbak.
- Bij het aantrekken van uw jas let op het afstand bewaren bij de kapstok
- U verlaat het gebouw, ook buiten het gebouw geen groepsvorming, wel thuis!
- Het reinigen van banken en/of tafels, handgrepen en/of deurklinken langs de rode pijlroutes na de dienst of op een later tijdstip door de schoonmaakgroep.
De schoonmaakgroep is bekend met het schoonmaakschema.

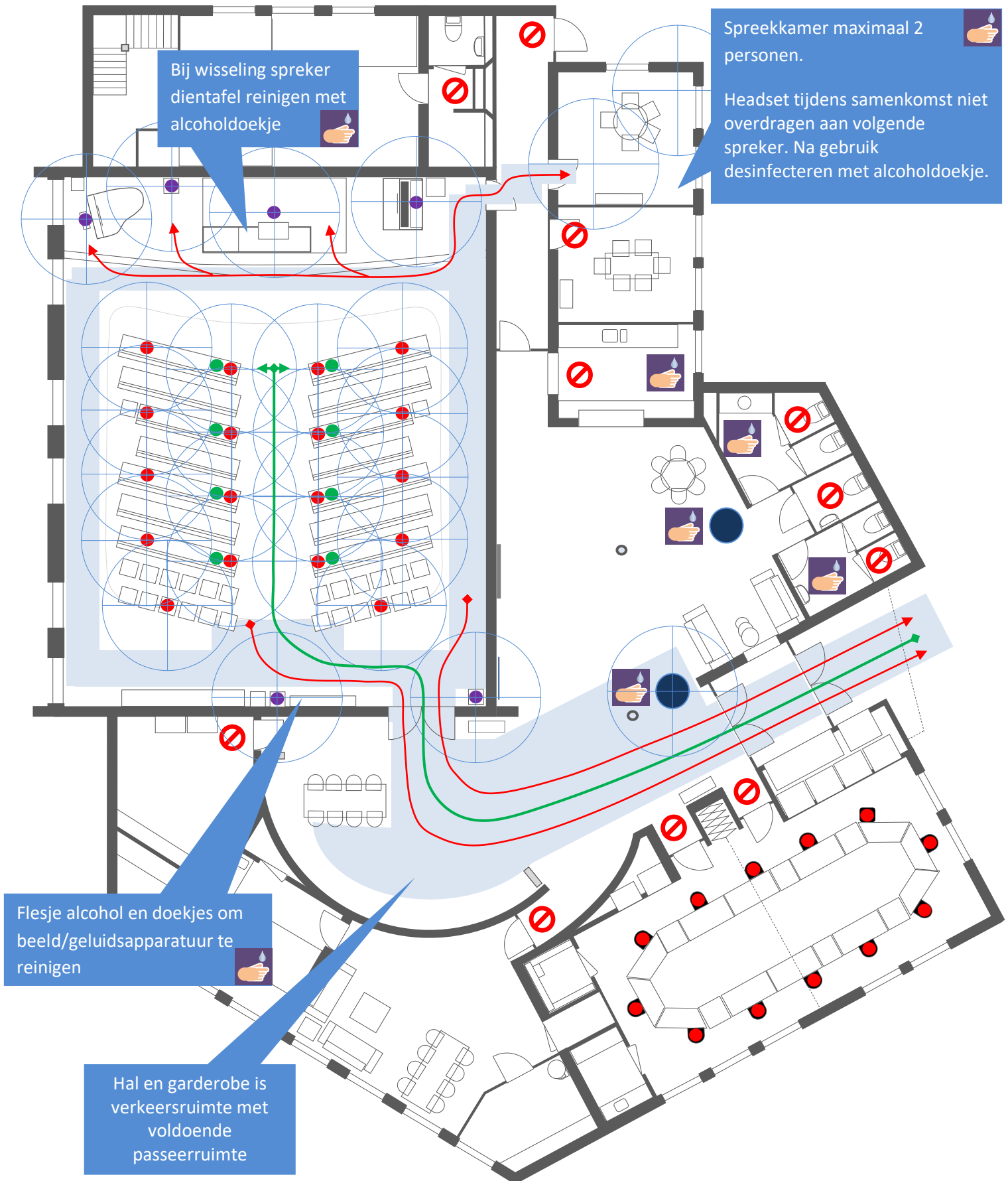
Inrichting grote zaal voor erediensden

Schaal plattegrond
1 : 150



Indeling plaatsen en routing van en naar de grote zaal

In geval van nood kan iemand langs de zijpaden de zaal tussentijds verlaten.



Van huis naar samenkomsten/vergaderingen in het gebouw en weer terug

- Wat betreft de reis en vervoer van en naar het gebouw heeft u een eigen verantwoordelijkheid conform wat er is voorgeschreven door het landelijk beleid RIVM
- Let op! bij gebruikmaking van het openbaar vervoer dient u een mondkapje te gebruiken
- Als de weersomstandigheden het toelaten laat dan uw jas in de auto achter (anders de kapstok in de hal)
- U komt het gebouw via de hoofdingang binnen
- Uitsluitend toegankelijk zijn de hal, garderobe, bijzalen, 1 herentoilet en 1 damestoilet
- Geen handen schudden, knuffelen of zoenen
- Bij binnenkomst wordt gevraagd naar uw gezondheid
- U kunt uw handen reinigen met een desinfecterend middel
- Maakt u gebruik van de kapstok, dan is er ruimte genoeg om uw jas op te hangen en afstand te houden
- U volgt de route van de rode pijl richting bijzaal
- U neemt plaats in volgorde van binnenkomst
- Bij vertrek volgt u de route van de groene pijl
- Maak geen gebruik van de toiletten, tenzij dit echt noodzakelijk is
 - Reinigingsmiddelen staan gereed op de statafel bij de ingang toiletten
Desinfecterende handgel, papieren handdoekjes in de automaten toiletruimte
 - Na toilet gebruik doorspoelen met gesloten deksel
 - Alles wat u aangeraakt heeft reinigen met een desinfecterend papieren handdoekje
Toiletbril reinigen met desinfecterende papieren handdoekjes
 - Ook goed uw handen wassen en/of reinigen met desinfecterend middel
 - De wacht-markering met de juiste kleur aan de deurklink hangen, rood gebruikt.
 - De papieren handdoekjes na gebruik in de daarvoor bestemde afvalbak.
- Bij het aantrekken van uw jas let op het afstand bewaren bij de kapstok
- U verlaat het gebouw, wel thuis!
- Het reinigen van banken en/of tafels, handgrepen en/of deurklinken langs de rode pijlroutes na de gesprekken of vergaderingen door 1 of 2 personen of op een later tijdstip door de schoonmaakgroep volgens het schoonmaakschema.
De schoonmaakgroep is bekend met het schoonmaakschema.

Indeling bijzalen voor samenkomsten en vergaderingen

Met alle tafel -en stoelopstellingen is rekening gehouden met het 2 en 1,5 meter voorschriften, bij deze opstelling hoeft u zo weinig mogelijk te sjouwen met tafels en stoelen, dit is ook belangrijk voor de looproutes om daarmee onnodige passeerbewegingen te voorkomen.
De gestoffeerde stoelen worden opgeslagen in de podiumzaal.

Plattegrond inrichting bijzalen ●●●

Indeling voor samenkomsten, vergaderingen en routing van en naar de bijzalen



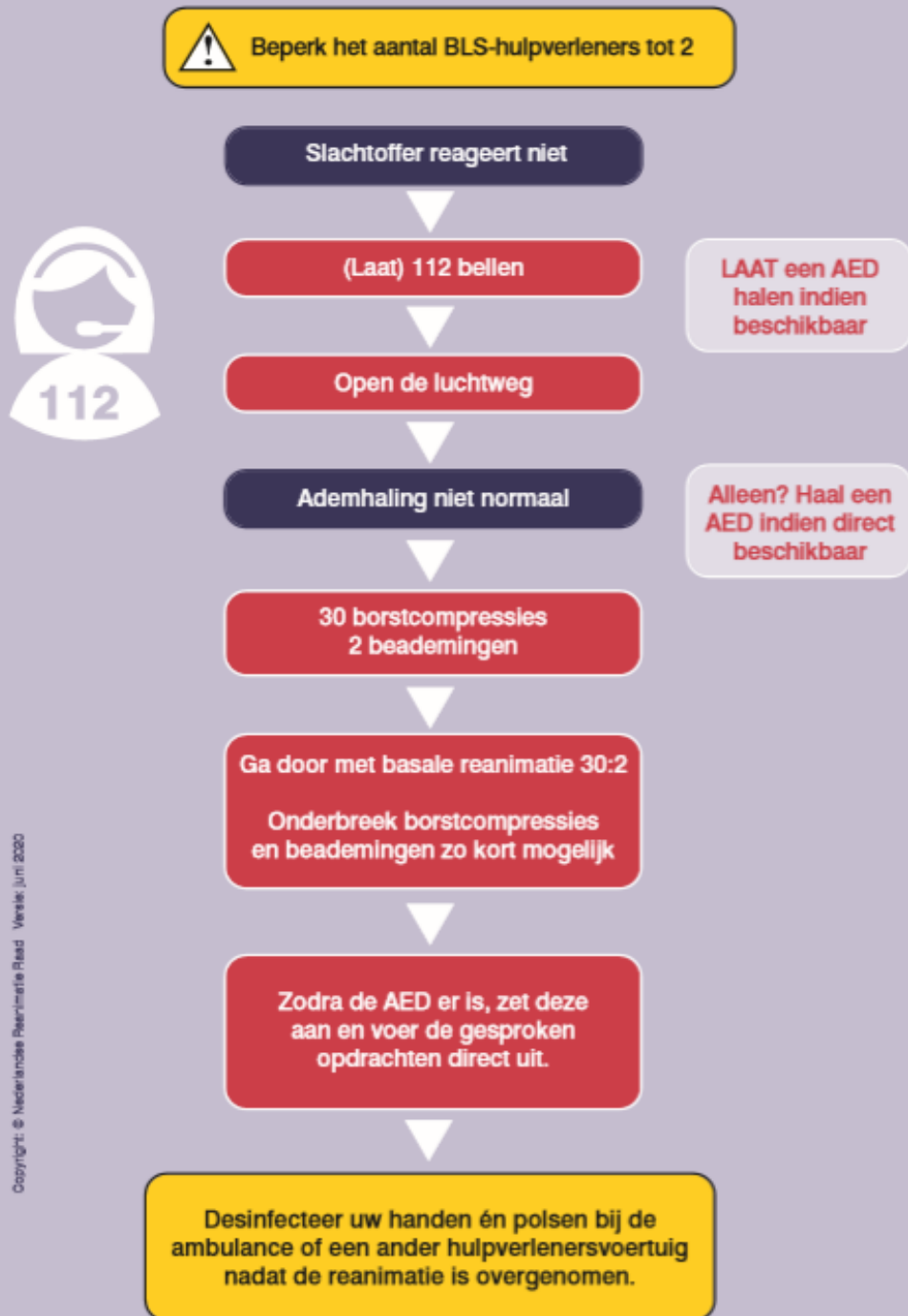
Protocol reanimatie volwassenen met COVID-19

Volgorde van handelen bij de basale reanimatie van **volwassenen met COVID-19** ⚠️

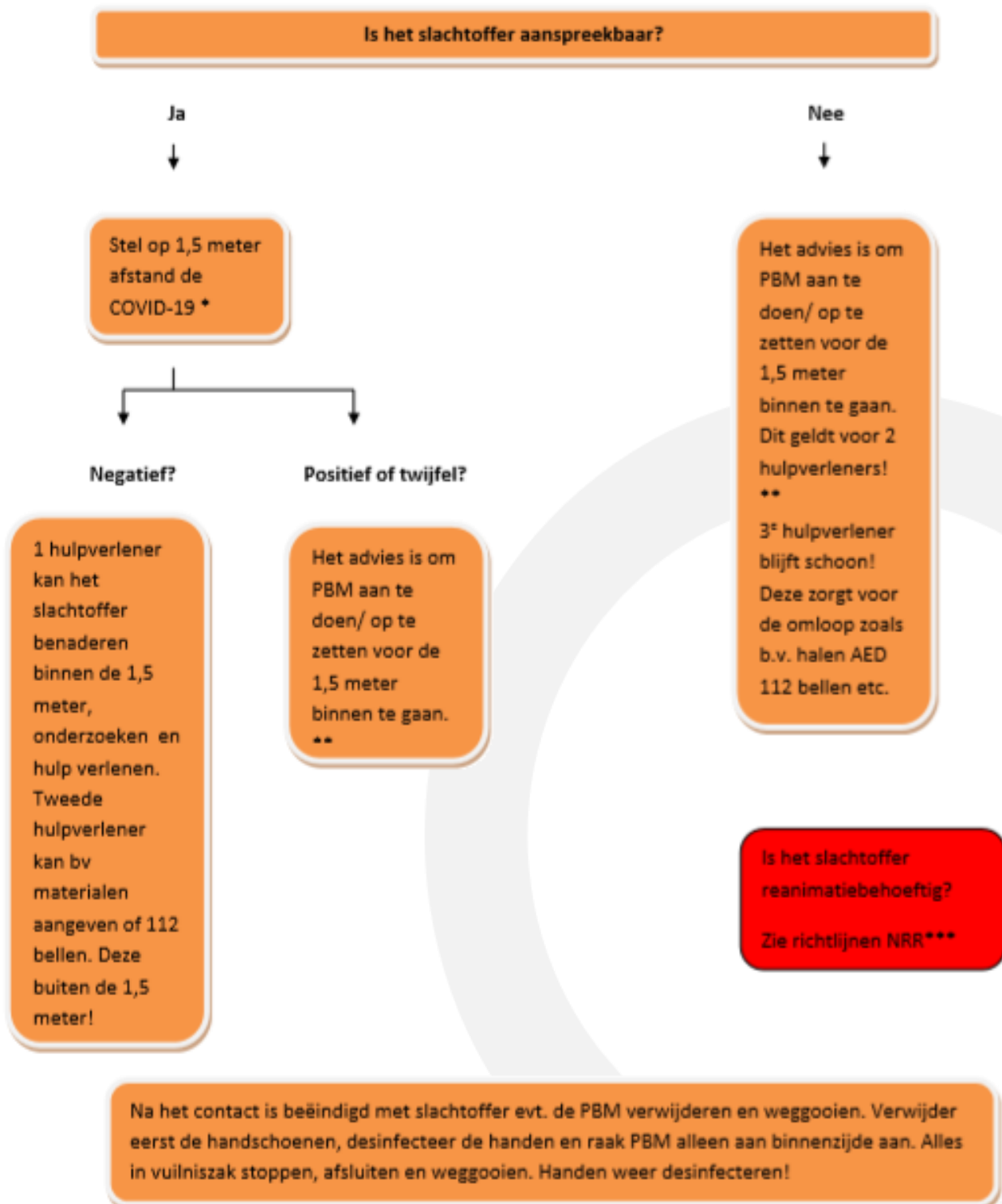


Protocol reanimatie tijdens COVID-19 pandemie

Volgorde van handelen bij de basale reanimatie van volwassenen tijdens COVID-19 pandemie



Protocol onwel worden



*zie checklist COVID-19 vragen

**PBM (persoonlijke beschermingsmiddelen) Mond- neusmasker, handschoenen, spatbril, overall
<https://vimeo.com/403728699> <https://vimeo.com/403727321>

***<https://www.hartstichting.nl/nieuws/is-coronavirus-reden-tot-zorg-voor-hartpatiënten/reanimatie-burgerhulpverlening>

Opgesteld 30-05-2020 Met kennis rond COVID-19 op deze datum bekend

Uitvragen Covid-19

COVID-19 vragen checklist

Vraag	Ja	Nee
Heeft u last van <i>nieuw</i> ontstane klachten van hoesten, neusverkoudheid, keelpijn, (toename van) kortademigheid in rust of bij lichte inspanning ?		
Heeft u koorts/ verhoging? (>38 grdn)*		
Heeft u last van plotseling opgetreden vermoeidheid?*		
Heeft u last van recent ontstane smaak- en/of reukverlies?		
Heeft u klachten van maag en/ of darmen (diarree)?*		
Heeft u hoofdpijn?*		
Heeft u oogklachten passend bij conjunctivitis?*		
Heeft u last van spier- en gewrichtspijnen?*		
Is er iemand in uw leefomgeving die koorts heeft of Corona heeft?		

** Met deze klachten kan niet goed onderscheid worden gemaakt tussen COVID-19 en andere ziektes. Als geïsoleerde klacht zijn ze weinig specifiek; in combinatie met andere klachten wordt COVID-19 waarschijnlijker.*

Achtergrondinfo <http://www.spoedhag.nl/telefonische-triage-covid-19-laatste-update/>

Opgesteld 30-05-2020 Met kennis rond COVID-19 op deze datum bekend